

COCOTTESMINUTE PRODUCTIONS PRÉSENTE

LA FOLIE ET APRÈS

Un film
de Sylvie PERRIN

 La Région
Auvergne-Rhône-Alpes

 3 auvergne
rhône-alpes

 COCOTTES
MINUTE
PRODUCTIONS

dossier de presse

communiqué

Dépression, troubles anxieux, schizophrénie, bipolarité, burn-out... Une personne sur cinq sera confrontée à un trouble psychique au cours de sa vie. Aujourd'hui en France ce sont 2 millions de personnes qui sont touchées.

Dans ses formes les plus sévères la maladie s'accompagne souvent de traitements et de périodes d'hospitalisation longues et douloureuses.

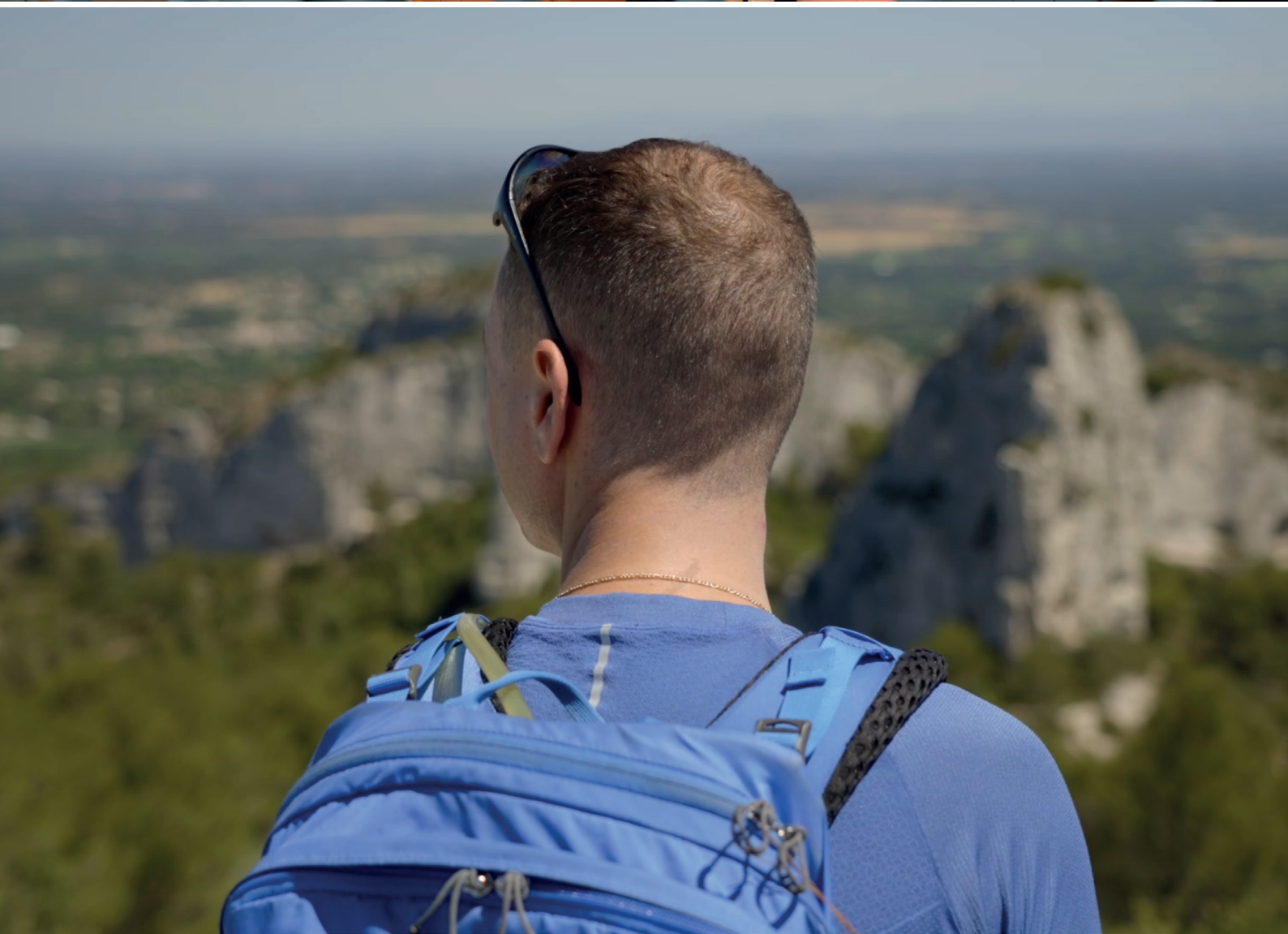
Une fois rétabli, c'est une autre épreuve qui attend les personnes malades : se réinsérer dans une société où les troubles psychiques sont méconnus et font peur.

Un lieu d'accueil de jour non médicalisé a ouvert à Lyon : le Clubhouse. Sa mission : déstigmatiser le handicap psychique au sein du monde du travail et accompagner ses membres dans une réinsertion coûte que coûte dans la vie professionnelle.

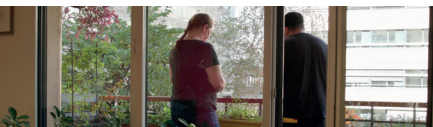
Nous suivons ainsi Julie, Stéphane, Rémi et Patricia qui nous dévoilent le chemin de leur reconstruction.

sommaire

résumé	p 04
note de l'auteure-réalisatrice	p 09
intervenants	p 13
biographie de l'auteure-réalisatrice	p 14
fiche technique du film	p 17
présentation de cocottesminute productions	p 18
extraits du catalogue et productions en cours	p 19



résumé



La levée d'un tabou

Plus invisible, moins saisissable que le handicap physique, le handicap psychique reste le plus tabou de tous les handicaps. En France, il a d'ailleurs fallu attendre 2005 pour qu'une loi reconnaisse son existence.

Difficile à comprendre, lorsque l'on sait par exemple que la dépression frappe 2,5 millions de citoyens par an et demeure la première cause d'arrêt maladie de longue durée et d'invalidité.

Après des périodes de traitement et d'hospitalisation souvent longues et douloureuse, ces êtres fragilisés ont un besoin vital d'accompagnement vers l'insertion sociale et professionnelle. Or, ils se retrouvent souvent seuls, livrés à eux-mêmes au sein d'une société qui n'a pas prévu un accueil adapté.

Ce sont donc trop de malades qui vivent pour beaucoup en situation d'exclusion après avoir perdu leur travail, leurs familles. **Nous savons pourtant qu'un rétablissement, pour qu'il soit durable, passe forcément par une intégration sociale : nous ne pouvons pas aller mieux sans exister pleinement au sein de la société.** Reprendre une activité professionnelle, est l'une des étapes fondamentales pour aller vers un mieux-être.

Mais ces pathologies sont complexes. Instables et imprévisibles, elles n'altèrent pas les capacités intellectuelles, mais elles peuvent générer tout un tas de facteurs associés qui sont un véritable frein à la capacité de vivre « *normalement* » avec les autres : difficultés de concentration, comportements inadaptés, problèmes relationnels... Difficile dans le monde du travail mais pas impossible, si celui-ci est adapté et bienveillant. C'est bien là toute la difficulté. Le monde de l'entreprise en est avec le handicap psychique au même stade qu'il l'était avec le handicap visible il y a trente ans. Ces troubles font peur.

La réinsertion professionnelle, une solution pour l'équipe du Clubhouse

Légitimé par tous ces manques et incompréhensions autour de la maladie psychique, un lieu d'accueil et d'aide à la réinsertion professionnelle a vu le jour à Lyon en 2018 : le Clubhouse.

Ses objectifs : rompre l'isolement, favoriser le rétablissement, l'insertion. Le défi est de taille.

Créé sur une initiative privée, ce lieu singulier s'inspire d'un modèle d'insertion américain qui a fait ses preuves depuis plus de 60 ans, et ce dans plus de 30 pays. Un lieu atypique puisqu'il est non médicalisé. Ici il n'y a pas de « *malades* » ni de « *patients* », mais des « *membres* » qui viennent sur la base du volontariat, non contraints. Chacun peut aller et venir selon ses besoins et son état émotionnel.

Seuls engagements : être suivi à l'extérieur par un psychiatre, prendre son traitement régulièrement, ne pas être dans le déni de sa pathologie et être sevré de toutes substances toxiques.

Ici, les membres participent à un projet collectif autour d'un emploi du temps régulier. La gestion du lieu est intégralement partagée entre les membres et les salariés. C'est la cogestion : un premier pas vers l'estime de soi et l'autonomie. Ici la personne n'est pas considérée comme malade, mais comme un individu avec des compétences et des ressources qu'il peut mettre en œuvre dans cet espace d'entraide et de bienveillance. C'est le principe de l'*empowerment*. Chacun a chaque jour le choix de s'inscrire dans ce qu'il veut et surtout dans ce qu'il se sent capable d'assumer : aider aux tâches quotidiennes, faire la cuisine pour l'ensemble des membres, participer à la comptabilité de l'établissement, de la communication vers l'extérieur, mais aussi être à l'initiative d'ateliers d'anglais, de retour à l'emploi...

La mission forte du Clubhouse : offrir à chaque membre un parcours d'accompagnement vers l'emploi personnalisé, mais aussi sensibiliser les entreprises avec les troubles psychiques.

L'association crée ainsi des partenariats avec de nombreuses PMI et PME du maillage régional. C'est par ce biais que leurs responsables des ressources humaines viennent régulièrement au Clubhouse animer des ateliers de retour à l'emploi : simulation d'entretien, relecture de CV, conseil en présentation, sont proposés aux membres. Le partenariat comprend également des périodes de stages. Les membres ont ainsi la possibilité de reprendre doucement le chemin du travail et d'explorer les secteurs qui pourraient correspondre à un retour à l'emploi. **Ces partenaires étant, de fait, sensibilisés à cette typologie de salariés, ils offrent aux membres un accueil adapté, bienveillant sans pour autant trop les préserver de la réalité du monde du travail.** C'est un échange qui doit se construire de part et d'autre.

Pour **Sandrine Plantier, directrice du Clubhouse Lyon**, « *le monde du travail est l'espace où tout reste encore à faire. Avec un salarié en situation de handicap moteur, un employeur sait en général quels aménagements mettre en place. Avec un collaborateur en situation de handicap psychique, c'est plus compliqué. Les entreprises aimeraient qu'on leur livre un mode d'emploi tout prêt, mais les besoins sont très variables d'un individu à l'autre.* »

Pour sensibiliser les entreprises, l'association Clubhouse et le MEDEF organisent chaque trimestre des matinées de rencontres avec les membres du club et des Directeurs des ressources humaines : les « *mind breakfast* ». La thématique du dernier, « *oser la fragilité* » donne le ton. Les membres exposent leur retour d'expérience en entreprise, expriment leurs difficultés à se réinsérer. Les entreprises écoutent et ressortent souvent avec un regard différent sur les troubles psychiques. **Macha**, membre depuis deux ans est à l'initiative et à l'organisation de la dernière rencontre.

« En France, il y a une forte stigmatisation de la maladie psychique du fait des clichés qui y sont associés : on peut nous voir comme dangereux, totalement ingérables. C'est pour cette raison que beaucoup de salariés préfèrent se taire et ne pas parler à leur employeur du mal dont ils souffrent. Cela génère des situations forcément douloureuses et non productives. Quand les employeurs viennent ici, le seul fait de parler avec nous peut déjà faire tomber nombre d'apriori ».

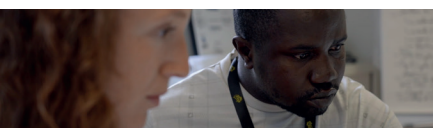
Une initiative qui semble porter ses fruits : c'est en moyenne, un membre sur trois qui reprend une activité professionnelle après 3 ans de présence au club.

Le Clubhouse Lyon vient d'accueillir son 255ème membre, sa surface a doublé récemment en intégrant de nouveaux locaux. Cinq autres antennes associatives existent en France à Bordeaux, Lille, Nantes, Paris et Bastia.





note de l'auteure-réalisatrice



L'envie de faire ce film est née d'une rencontre avec un des membres de l'équipe administrative du Clubhouse. Mon dernier film, *Nos enfants troubles*, l'a convaincu que je pouvais être la bonne personne pour réaliser un documentaire sur un sujet aussi sensible que complexe. Les premiers repérages au Clubhouse m'ont définitivement convaincue de la pertinence de ce dispositif pour traiter de la prise en charge psychiatrique sous un angle original : celui du rétablissement et de la réinsertion.

Comment des êtres qui ont été confrontés à la maladie peuvent être accueillis aujourd'hui dans notre société ? A quoi doivent-ils faire face chaque jour pour se construire un avenir ?

J'ai tout de suite su que les expériences de vie et les témoignages des membres du Clubhouse seraient la grande force du film. Au-delà de la dimension rare et fortement émotionnelle de leurs récits, ils vont nous permettre de décrypter notre société dans ses fonctionnements, ses failles, ses aberrations. Immédiatement m'est venue en tête la fameuse phrase du psychiatre Lucien Bonnafé : « *On juge du degré de civilisation d'une société à la manière dont elle traite ses fous* ».

La forme du récit

Avec ce film, je veux montrer un face à face : celui de ces êtres fragilisés et de notre société. **Pour cela le récit se construit dans une alternance de témoignages puissants, de moments de vies au Clubhouse et du suivi des démarches de réinsertion des personnages.** Les relations avec le monde de l'entreprise et des employeurs représentent et incarnent la société.

C'est un film en immersion dans la vie de 4 personnages forts qui se croisent tout au long du récit. Nous suivons ces membres du Clubhouse qui tentent coûte que coûte de réinvestir le monde dit « *normal* » en se confrontant au milieu professionnel. Nous percevons leur fragilité, leurs doutes lorsque par exemple un entretien d'embauche se profile. Ils se percutent parfois à des refus, des incompréhensions, des déceptions. Mais nous captions aussi des moments d'espoir et de réussite quand enfin un interlocuteur cherche à les comprendre, ne se laisse pas guider par des a priori.

C'est un film dans l'action où nous sommes au plus proche de ces individus qui se battent jours après jours pour un monde qui n'a pas été écrit pour eux.

La caméra, portée, suit leur mouvement et leur propre rythme. Leur corps, leur gestuelle, leurs visages sont les passeurs de toute la dramaturgie. C'est dans cette proximité avec les personnages que nous prenons la mesure de ce que notre société leur impose.

Une des choses qui m'a le plus frappée durant ces tournages est la dimension universelle et le miroir que nous tendent ces personnages. Les membres du Clubhouse, lorsqu'on les écoute nous relater leurs histoires nous semblent parfois extrêmement proches. Pour ceux qui ont vécu un burn-out, une dépression, ils relatent souvent en amont de l'apparition de la maladie un trop plein, une pression au travail, une hypersensibilité à l'origine de leur première crise. On peut facilement s'identifier à eux, en reconnaissant qu'on a au moins une fois eu ce sentiment d'en faire trop, d'arriver à une limite.

Ces personnages, à un moment, ont été dépassés jusqu'à perdre pieds. Aujourd'hui leur état de rétablissement et de reconstruction permet une distance et une analyse forte des facteurs sociétaux qui peuvent engendrer chez chacun d'entre nous une bascule.

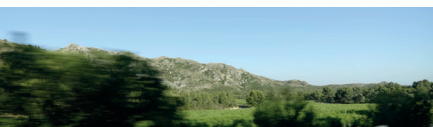
Tous les personnages de ce documentaire ont accepté de témoigner à visage découvert. Ils assument et veulent partager leur parcours. Ils nous apportent un correctif de toutes les visions souvent fantasmées qui entourent les troubles psychiques. Ici, la maladie est associée à un visage, à une histoire, à un être bien réel qui nous fait face et peut susciter en nous empathie, compréhension.

Des personnages qui ont, certes, des vécus complexes et douloureux, mais qui sont dans une énergie d'avenir extrêmement positive. Loin du fatalisme, ces êtres se battent, espèrent, et nous donnent une véritable leçon de vie et de résilience. Un regard je l'espère très différent de ce que l'on voit trop souvent associé à la maladie psychique : un abîme sans fond, irrémédiable.

Ces collectifs d'entraide et d'insertion sociale très spéciaux ont pour engagement de faire bouger les lignes. Ils font avancer peu à peu les réflexions et les mentalités autour d'un sujet qui est devenu avec l'actualité de ces derniers temps plus que concernant. De nouveaux pôles fleurissent régulièrement à travers la France et le monde, permettant enfin de remettre la santé mentale au coeur des préoccupations sanitaires et sociales. De quoi espérer que les préjugés disparaissent.



personnages



Le modèle du Clubhouse repose sur une solidarité où les personnes bénéficiaires (membres) et les équipes salariées (staff) participent toutes activement à l'organisation de l'association. Ils co-gèrent donc ensemble les activités du jour, qu'ils s'agissent du repas commun, d'un atelier CV ou d'une sortie en plein-air.

Nous partons à la rencontre de ce microcosme bienveillant où les membres nous dévoilent leur quotidien, leurs parcours et plus globalement leur vision de la santé mentale.

les membres

Julie



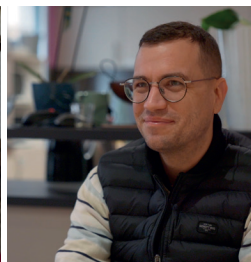
Stéphane



Patricia



Rémi



Sidiki



Christelle



Jérôme



Mathias

le clubhouse



Sandrine Plantier
(directrice du pôle lyonnais)



François Phelip



Julien Lemasson



Flore Austray



Laurette Bourghès

les entreprises
partenaires



Cécile (RH)



Jean-Edouard de Salin
(Sun'R, entreprise partenaire)



Flore Letessier
(Elise, entreprise partenaire)



Lucie (Manager)

le centre psy
du Vinatier
et l'association
Espairs



Pr. Nicolas Franck



Yann Dante

auteure-réalisatrice
Sylvie Perrin



Sylvie Perrin est diplômée de l'Ecole Nationale Supérieure des Beaux-Arts de Lyon, département Arts et Média. Durant ces cinq années d'étude elle développe des projets par le biais desquels elle explore et pratique différents médias : écriture, vidéo, photographie, son, installation.

A partir de 1997 elle travaille comme chef monteuse. Elle accompagne des premiers films mais aussi des réalisateurs plus confirmés à l'émergence de leur œuvre, toutes très variés dans leurs formes : des fictions longues et courtes, des films d'animation, des documentaires de société (entre autres pour la case Infrarouge de France 2, ARTE..). Nombres d'entre eux ont été primés dans des festivals et diffusés à l'étranger.

Tout en poursuivant son activité de chef monteuse, depuis 5 ans elle se consacre à l'écriture et la réalisation de documentaires.

Elle produit et réalise également des portraits radiophoniques et des projets éducatifs. Elle a réalisé sa première application pour enfants *Abi* (Googleplay, Appstore, Amazon) en 2014.

Pour France Télévision elle réalise : ***Allons Enfants !***, (2017, sélection au Prix Média Enfance majuscule et au Festival de Luchon), ***Les Accueillants*** (2018, Mention au Prix Média Enfance Majuscule 2019), ***De Gérard à Monsieur Collomb- itinéraire d'un baron*** et récemment ***Nos enfants troubles***. Son dernier documentaire ***Les enfants de la lanterne magique*** produit pour Canal+ Kids a reçu le prix du personnage préféré au Festival TV de Luchon (Ecran Jeunesse 2023).

La Folie, et après ? est son sixième documentaire.

fiche technique du documentaire

La folie, et après ?



une production :	cocottesminute productions
en coproduction avec :	France télévisions - France 3 Auvergne-Rhône-Alpes
écrit et réalisé par :	Sylvie Perrin
produit par :	Jérôme Duc-Maugé
musique originale :	Rémi Boubal
image :	Mathieu Cellard, Jean-Pierre Rivalain, Charlotte Notteghem, Emmanuel Thery
son :	Christophe Foulon, Nicolas Kelbert
voix :	Sylvie Perrin
montage :	Sandra Thevenet
moyens techniques :	Bleu Nuit Audiovisuel, Pictures Crea, Les Poly-sons, Ad Hoc participations, La fabrique France TV
durée :	52'
diffuseurs :	France 3 Auvergne-Rhône-Alpes
avec le soutien :	de la Région Auvergne-Rhône-Alpes
avec la participation :	du Centre national du cinéma et de l'image animée
année de production :	2023
contact presse :	cocottesminute productions Jérôme Duc-Maugé j.ducmauge@cocottesminute.fr



cocottesminute a reçu le Prix Procirep 2014 du Producteur français de télévision dans la catégorie Documentaire

Retrouvez l'ensemble de notre catalogue avec des extraits sur www.cocottesminute.fr

producteur délégué

Inspirer la création pour nourrir la curiosité

Cocottesminute et Parmi les lucioles accompagnent les talents et produisent en complémentarité des films d'animation, de fiction et documentaires, avec la même exigence dès l'écriture et en développant dans chacun des projets la force d'une histoire.

Cocottesminute est spécialisée depuis 20 ans dans les documentaires de société internationale et française, historiques, scientifiques, animaliers ou encore culturels. Une ligne éditoriale plurielle, pour tous les publics, qui reflète avant tout nos aspirations et la curiosité des producteurs, auteurs et réalisateurs.

Jérôme Duc-Maugé

Jérôme Duc-Maugé est diplômé de l'IAE de Lyon avec un Master de Management et Stratégie Commerciale après une formation initiale à l'ESRA et à l'INA. En 2002, il fonde cocottesminute avec laquelle il a produit jusqu'ici près de quatre-vingt documentaires, dont récemment *La beauté cachée des laids* (ARTE), *Cataclysmes, les grands régulateurs* (France 5), *matali crasset, le design ludique et politique* (France 5), *Interpol, une police sous influence ?* (ARTE), *Les cobayes du cosmos, confidences d'astronautes* (France 5), *Marseille, ils ont tué mon fils* (France 2). Puis il crée Parmi les lucioles pour produire des films de fiction et d'animation. Plusieurs courts-métrages dont celui d'Hélène Friren *Au poil* et la série d'animation *Juliette Génération 7.0* (ARTE). *La femme canon* (Canal+). Entre autres, il produit actuellement le prochain long-métrage d'animation d'Alain Gagnol et Jean-Loup Félicoli, *Nina et les contes du hérisson*.

En 2018, il a effectué la formation Directeur Littéraire au CEEA.

Parmi les dernières distinctions reçues :

Les enfants de la lanterne magique

prix du personnage préféré Ecran Jeunesse Festival TV de Luchon 2023

Cataclysmes, les grands régulateurs

prix du meilleur pitch FIPADOC 2020

Robert Mulligan et l'oiseau moqueur

sélection Festival Lumière 2019

Les Cobayes du cosmos sélection en

compétition FIPADOC et ParisScience 2018

Dieu diable et rock'n'roll prix SACEM du

meilleur film documentaire musical 2017



Sodome, la cité retrouvée ? - 90 min - en développement

écrit et réalisé par Jean-Baptiste Erreca, co-écrit par Alain Zenou

Et si un archéologue inspiré, fasciné par l'Antiquité du Proche-Orient, l'Ancien et le Nouveau Testament, avait mis au jour Sodome, la cité perdue de la Bible ? En Jordanie, à Tall el-Hammam, le Dr Steven Collins affirme avoir découvert les ruines de cette ville majeure du temps d'Abraham. Incarnation universelle de la dépravation ultime et de fait, anéantie par "la colère divine", Sodome a été rayée de la carte. Et Collins démontre scientifiquement la cause de cette destruction : Dieu ? Plutôt un puissant astéroïde ! Ce film est le récit d'une aventure scientifique et humaine menée sous la forme d'une enquête rigoureuse et passionnante.

Avec la participation de France 5.



Le loup du Pacifique - 52min - en production

écrit et réalisé par Jérôme Ségur et Matthias Abbrantes

« Ils nagent d'île en île, chassent les animaux marins... ». De qui parlent ainsi les Amérindiens qui vivent sur la côte Pacifique de la Colombie-Britannique ? Ils parlent des loups. Pour les naturalistes, le loup côtier est « probablement » une sous-espèce en voie d'apparition. A l'ère anthropocène de la disparition massive des animaux, voilà un mystère qui mérite toute notre attention. Voici l'histoire de deux jeunes loups. Frères d'une même portée, ils vont grandir puis quitter leur meute pour mener leur propre aventure. Parviendront-ils à survivre et à fonder une nouvelle meute dont seul l'un d'eux sera le chef ?

Avec la participation de France Télévisions.

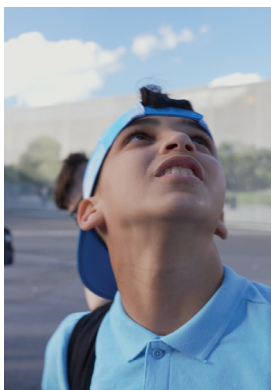


La beauté cachée des laids - 2x43 et 2x52 min - 2022

co-écrit par Jean-Baptiste Erreca et Estelle Raffin, réalisé par Jean-Baptiste Erreca

Tout aussi menacés que les pandas ou les girafes, les animaux considérés comme moches sont les laissés-pour-compte des plans de sauvegarde et de préservation. Leur apparence dissimule une biologie souvent incroyable et un rôle primordial dans l'écosystème... À la découverte de la lamproie, du tarsier, de l'ibis chauve et de bien d'autres, il est temps de célébrer la laideur !

Avec la participation d'ARTE GEIE, du CNC, de la Procirep et de l'Angoa. Distribution : ARTE Distribution.



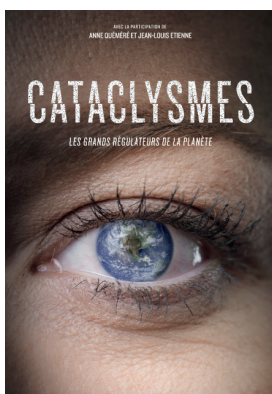
Les enfants de la lanterne magique - 52 min - 2022

écrit et réalisé par Sylvie Perrin

Ces jeunes sont arrivés en France il y a moins d'un an. Migrants ou réfugiés, aucun ne parlait français. Au collège Aimé Césaire à Vaulx-en-Velin, dans une classe créée spécifiquement pour répondre à leurs besoins, ils ont découvert notre langue et notre culture au travers d'un projet artistique particulier : la réalisation des voix et des bruitages d'un film d'animation fabriqué à partir des histoires et dessins d'enfants juifs réfugiés à Izieu pendant la Seconde Guerre mondiale.

Les enfants réfugiés d'aujourd'hui, en écho avec les enfants d'Izieu réfugiés d'hier, vont nous parler de l'importance et du prix inestimable de la démocratie, de l'égalité, de la fraternité et de la liberté.

Avec la participation de Canal+, du CNC, de la Procirep et de l'Angoa.



Cataclysmes, les grands régulateurs - 90min - 2022

co-écrit par Christine Tournadre et Estelle Raffin, réalisé par Christine Tournadre

Si l'Homme a toujours craint les catastrophes naturelles, nous sommes à la veille d'un changement de paradigme. A l'échelle du globe, elles n'arrivent jamais seules ! Les scientifiques mettent à jour des liaisons entre elles, l'une comme la conséquence de l'autre. Les chercheurs tissent des liens entre cyclone et tremblement de terre, éruption volcanique et courant marin... Nous perçons alors les secrets d'une nature qui souffre et bénéficie de ces bouleversements, qui se réinvente à mesure qu'elle est détruite.

Avec la participation de France 5 et d'Ushuaïa, du CNC, de la Procirep/Angoa, de la région Auvergne-Rhône-Alpes et du CITIA. Distribution : Terranoa.

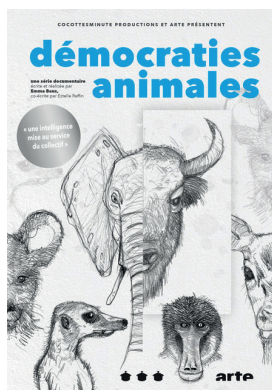


Le bison d'Europe, colosse de la forêt - 52 min - 2022

écrit et réalisé par Jérôme Ségur

Le bison européen, plus grand mammifère terrestre d'Europe, a régné pendant des centaines de milliers d'années sur l'Europe continentale... jusqu'à ce que l'homme le fasse disparaître au début du vingtième siècle. Quelques uns ont survécu à Bialowieza en Pologne, la dernière forêt primaire du continent. C'est à partir de ce tout petit groupe d'une douzaine d'individus que l'espèce Bison Bonasus a échappé à l'extinction totale. Ils sont aujourd'hui près de 3000 dans cet écosystème unique où l'espace vient à manquer. Nous les suivons durant les deux premières années de leurs vies, avant leur déménagement en Roumanie.

Avec la participation de France 5 et du CNC. Distribution : France Télévisions Distribution.

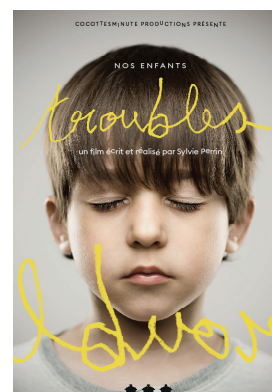


Démocraties animales - 2x43 et 2x52 min - 2021

co-écrit par Emma Baus et Estelle Raffin, réalisé par Emma Baus

Et si les Grecs n'avaient pas inventé la démocratie ? Nombreux sont les animaux à vivre en groupe, mais au moment d'évoluer, qui oriente la direction ? Qui décrète où poser le nid ? Qui décide s'il faut continuer la chasse ou au contraire l'arrêter ? Tourné au Botswana et en France, au sein de somptueuses réserves animalières, « Démocratie animale » présente les comportements d'espèces qui offrent à chaque individu la possibilité de s'exprimer pour le bien de leur communauté.

Avec la participation d'ARTE GEIE, du CNC, de la région Sud et de la région Auvergne-Rhône-alpes. Distribution : Terranoa.



Nos enfants troubles - 52 min - 2020

écrit et réalisé par Sylvie Perrin

Troubles du comportement, hyperactivité, anorexie, troubles de l'attention... Ces maux qui touchent nos enfants sont en augmentation constante. Avant tout, ces enfants souffrent d'une incapacité à vivre dans un monde où ils ne trouvent pas leur place. A travers son expérience personnelle, la réalisatrice nous emmène au coeur des consultations du Dr. Olivier Revol et de la psychopraticienne Emmanuelle Piquet, nous invitant à réfléchir aux causes et aux alternatives possibles.

En coproduction avec France 3 Auvergne Rhône-Alpes. Avec la participation de Public Sénat, du CNC, de la Procirep et de l'Angoa.



Un héros très discret, le président au cinéma - 52min - 2020

écrit et réalisé par Lionel Lacour

En 1958, de Gaulle devient le président de la Vème République qu'il a fondée. Chef de l'Etat, de l'exécutif et représentant de la nation française, il fait du président un personnage puissant qui représente à la fois l'héritage de la monarchie et celui de la Révolution française. C'est dire s'il correspond au candidat idéal comme premier ou second rôle au cinéma. Pourtant, en France, la liste des films ayant recours à la figure présidentielle, réelle ou fictive, est bien maigre. Alors que le cinéma américain regorge de films à la Maison-Blanche, que cache cette absence en France ?

Avec la participation de Ciné+, de Public Sénat et du CNC.

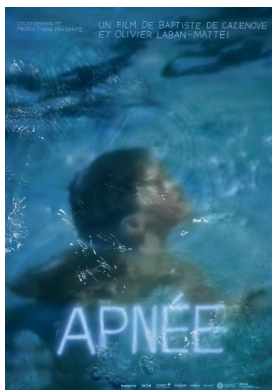


matali crasset, le design ludique et politique - 52min - 2019

écrit et réalisé par Rémy Batteault

matali crasset, designer à la réputation internationale, se raconte le temps d'un documentaire ; ses origines, son apprentissage parisien, ses influences, ses objets emblématiques, qui effacent le plus souvent les frontières entre design et art contemporain. L'esprit toujours en mouvement, que ce soit pour imaginer un vase, une librairie, un hôtel, voire livrer sa version d'un manège écologique, matali est toujours là où on ne l'attend pas.

En coproduction avec le Centre Pompidou. Avec la participation de France 5 et du CNC.

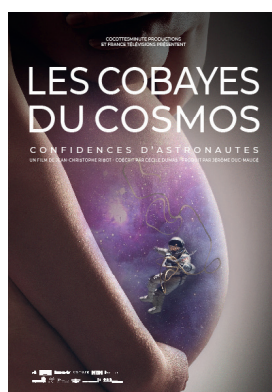


Apnée - 52min - 2019

écrit et réalisé par Baptiste de Cazenove et Olivier Laban-Mattei

Baptiste a 28 ans, dont vingt-cinq écoulés en apnée, dans une souffrance inconnue. Soudain des souvenirs de viols ont refait surface. Il avait 4 ans quand son maître-nageur lui a volé son enfance dans une piscine municipale. Plutôt que d'ignorer et survivre, Baptiste décide d'affronter et vivre. Débute alors une quête intime, au plus profond de sa vulnérabilité, pour reconstituer son passé occulté et s'extirper de ce cauchemar. Elle le conduira, trois ans plus tard, sur la piste de l'agresseur.

Avec la participation de France Télévisions, France 3 Occitanie, du CNC, de la Région Auvergne Rhône-Alpes et de la Procirep/Angoa.



Les cobayes du cosmos, confidences d'astronautes - 52 et 90min - 2018

écrit par Cécile DUMAS, coécrit et réalisé par Jean-Christophe RIBOT

Homo sapiens peut-il devenir Homo spatius ? Voilà 50 ans que nous défions notre nature d'humain à la conquête de l'espace. A 15 ans d'une probable exploration humaine de Mars, une question demeure. Notre organisme peut-il encaisser de tels voyages ? En s'appuyant sur les témoignages de 13 astronautes internationaux, ce film scientifique enquête dans les laboratoires des plus grandes agences spatiales pour comprendre comment l'ingénierie et la médecine spatiale tentent d'adapter le corps humain aux voyages dans l'espace de longue durée.

Avec la participation de France 5, de Science&Vie TV, du CNC, de la Région Auvergne Rhône-Alpes, de Pictanovo et de la Procirep/Angoa. Distribution internationale : Terranoa.



Les accueillants - 52min - 2018

co-écrit par Raphaël Ruffier et Sylvie Perrin, réalisé par Sylvie Perrin

Si la crise migratoire est sans précédent, la réalité des mineurs isolés l'est tout autant. Leur nombre en France a doublé en 2017, passant à 25.000. Beaucoup vivent à la rue. Des citoyens refusent ce constat. Simples salariés, retraités ou encore magistrats, ils agissent dans l'illégalité. Face aux défaillances du système d'accueil, ils rompent avec leurs certitudes et deviennent des accueillants. Ce documentaire nous oblige à regarder la crise des migrants par ce prisme. Ce qui se joue dans la découverte de l'autre, ses différences, quand les frontières disparaissent.

En coproduction avec France 3 Auvergne-Rhône-Alpes. Avec la participation du CNC, de la Région Auvergne-Rhône-Alpes et de la Procirep/Angoa.



Marseille, ils ont tué mon fils - 55min - 2018

écrit par Marie-Lise FAURE et Cécilé ALLEGRA, coécrit et réalisé par Philippe PUJOL et Edouard BERGEON

Souad, Baya et Céline sont des mères marseillaises. Les quartiers nord, elles y ont vu naître leurs garçons. Elles les y ont vu se perdre, aussi. Et parfois mourir. Ces mères nous racontent par bribes leur survie, emmurées dans ces tours qu'elles ne peuvent quitter et où elles se consomment lentement dans la douleur. À travers la mémoire du passé, le quotidien chaotique et leurs efforts éperdus pour envisager l'avenir, le film raconte le destin de ces femmes qui restent là, dans les quartiers nord. Orphelines de leur enfant.

Avec la participation de France 2 et de Public Sénat. Avec le soutien de la région PACA, du CNC et de la Procirep/Angoa.



Interpol, une police sous influence ? - 52 et 90min - 2018

écrit par Mathieu MARTINIÈRE et Robert SCHMIDT, réalisé par Samuel LAJUS

Dans un monde où le secteur privé est en perpétuelle quête de pouvoir il n'est plus rare d'assister à la collusion entre pouvoir économique et pouvoir politique. Pour pallier un budget insuffisant, Interpol, la police mondiale, noue d'étranges partenariats avec des multinationales (Philip Morris, Sanofi...), des institutions accusées de corruption (la Fifa), et des pays controversés (Qatar, Émirats arabes unis...). Peut-on financer avec des fonds privés l'une des fonctions régaliennes de nos États ? À travers Interpol, une organisation fantasmée et méconnue, cette enquête sidérante nous plonge au cœur de la collusion entre pouvoirs économique, politique et régaliens.

En coproduction avec ARTE. Avec le soutien de la Région Auvergne Rhône-Alpes, du CNC et de la Procirep/Angoa. Distribution : ZED.

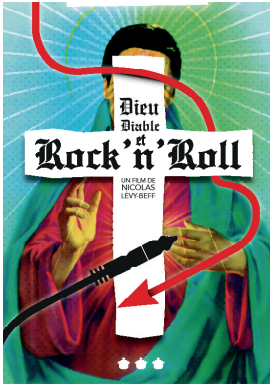


Le psychiatre et l'assassin - 52min - 2018

écrit et réalisé par Agnès PIZZINI

12 novembre 2008 : après s'être échappé de l'hôpital psychiatrique, Jean-Pierre Guillaud poignarde mortellement Luc Meunier, 26 ans. Pénalement irresponsable de ses actes, c'est son médecin psychiatre, le docteur Gujadhur, qui est jugé. Condamné en décembre 2016 à de la prison avec sursis, il a fait appel de son jugement. La psychiatrie est le dernier corps de médecine qui échappe à la responsabilité pénale. Si le verdict est confirmé, il fera jurisprudence et le dernier tabou de la profession sera tombé.

Avec la participation de France 2 et de Public Sénat. Avec le soutien de la région Auvergne-Rhône-Alpes, du CNC et de la Procirep/Angoa.



Dieu, le Diable et le Rock'n'Roll - 52min - 2017

écrit par Steven JÉZO-VANNIER, coécrit et réalisé par Nicolas LÉVY-BEFF

« *Nous sommes plus connus que Jésus* ». La phrase de John Lennon fait scandale. Ce n'est pourtant qu'un énième chapitre dans l'histoire tumultueuse qu'entretiennent le rock et les religions. Une histoire qui débute par le déhanchement maléfique d'Elvis et qui se poursuit aujourd'hui avec le renouveau du rock chrétien. Une récit de 60 ans qui croise des chanteurs déifiés, des gourous, des hippies, des métaleux, des punks, des prêtres fondamentalistes et des stars mortes trop jeunes.

En coproduction avec ARTE, avec la participation du CNC, de la Procirep/Angoa et de la SACEM.
Distribution : Terranoa.



Allons Enfants ! - 52min - 2017

écrit et réalisé par Sylvie PERRIN

Certains élèves flirtent avec les limites, d'autres sont décrocheurs ou en réinsertion scolaire. Mais au lycée professionnel Japy de Lyon ils sont dix-sept élèves à suivre l'option Classe défense. Deux heures par semaine dispensées par des militaires pour rapprocher école et armée. Dans une société en perte de repères, ce cours peut permettre à ces jeunes en manque d'appartenance de redéfinir le «faire Nation».

Que va leur apporter cette expérience ? Quelles valeurs l'armée peut-elle leur inculquer ? Quelle en sera la portée réelle ?

En coproduction avec France 3 Auvergne Rhône-Alpes, avec la participation de Public Sénat, de la région Auvergne Rhône-Alpes, du DMPA, du Fonds Images de la Diversité et de la Procirep/Angoa.

COCOTTESMINUTE PRODUCTIONS PRÉSENTE

LA
FOLLIE
ET
APRÈS

Un film
de Sylvie PERRIN